

Draaiboek start 26 oktober 2020

Code oranje

Verplichtingen

Social distancing en mondkmaskers

- Principles:
 - Social distancing (collectieve beschermingsmiddel) is prioritair aan het dragen van een mondkmasker (persoonlijk beschermingsmiddel).
 - Indien social distancing gegarandeerd kan worden, is het dragen van een mondkmasker niet verplicht.
- Kleuteronderwijs:
 - Social distancing bij contacten tussen volwassenen
 - Geen social distancing tussen personeel en kleuters en tussen kleuters onderling
 - Personeel draagt mondkmasker indien afstand niet kan gegarandeerd worden
- Lager onderwijs:
 - Social distancing bij contacten tussen volwassenen
 - Social distancing tussen personeel en leerlingen
 - Geen social distancing tussen leerlingen
 - Personeel draagt mondkmasker indien afstand niet kan gegarandeerd worden

Wat te doen bij mogelijk besmettingen?

- Ouders van leerlingen die ziek worden op school worden meteen gecontacteerd om hen af te halen. De leerlingen met COVID-symptomen worden meteen uit de klas gehaald en in een apart lokaal in quarantaine geplaatst tot de ouders hen opgehaald hebben. Het geïnfecteerde lokaal en het materiaal waarmee de leerling in contact kwam moet ontsmet worden.

Kruishoutem: klas in nieuwbouw in de hoek

Nokere: voormiddag refter, namiddag klein klasje achter de refter

- Wie ziek wordt op school, wordt in afzondering gezet, gaat naar huis en laat zich testen bij de huisarts of in een triagecentrum. Als de test positief is, wordt iedereen met wie de zieke contact had, opgespoord (contact tracing). De CLB's kregen een opdracht in het kader van dit contactonderzoek. Als school word je door je CLB aangesproken als er bij jou maatregelen worden genomen. Ook de arbeidsarts wordt geïnformeerd.

Gelet op de uitrol van 'testen en traceren' en de toenemende mogelijkheid tot lokalisering van besmettingshaarden kunnen lokaal of binnen een beperkte territoriale omschrijving andere niveaus gelden. In functie van de veiligheid voor onderwijspersoneel, leerlingen en ouders, kan overgegaan worden tot quarantaine. De procedures zijn beschreven op de website van

Onderwijs Vlaanderen. Voor klasgroepen die in quarantaine moeten gaan, wordt afstandsonderwijs voorzien.

Bij vermoeden **besmetting**: onmiddellijk Peter Martens verwittigen + lijst van Jonas updaten

Fiche: Wat te doen bij een besmetting? (zie map corona)

CLB verwittigen: Het CLB coördineert de aanpak + arbeidsgeneesheer – CLB heeft de regie in handen

- Tijdens de kantooruren vragen we om te bellen op het algemeen nummer van het CLB, Oudenaarde of Zottegem.
- In het weekend en na 17u in de week kunnen jullie bellen naar 0497/39 55 56. Dit is mijn gekend telefoonnummer. Ik zal jullie ofwel onmiddellijk te woord staan of terugbellen (dezelfde dag). Op mail zetten marleen.leclercq@vclbzov.be mag ook, wel met vermelding van telefoonnummer. Ook de mail wordt meerdere keren per dag opgevolgd. Indien onmiddellijke actie vereist is, is er steeds een arts of verpleegkundige die ik kan contacteren.
- We zullen vanaf nu geen contact tracing meer **opstarten** na 20u 's avonds. U mag gerust nog melden en wij zullen u adviseren wat u nog kan doen en ons plan van aanpak afstemmen.

Adviezen

- **Communiceer** duidelijk en zo snel als mogelijk naar personeel, ouders en leerlingen.
- Zorg voor een **regelmatig overleg** (bv. om de 2-3 dagen) met de personeelsafvaardiging/bevoegd onderhandelingscomité om te weten wat er leeft binnen de school. Problemen/onzekerheden melden aan de directie of aan juf Carine/Ann B voor Kruishoutem / meester Filip voor Nokere
- **Beperk de opdracht van personeelsleden tot zo weinig mogelijk onderwijsinstellingen. Bereik samen met de schoolleiders van de betrokken scholen een pragmatische, veilige en haalbare overeenkomst en laat je hierbij begeleiden door de preventieadviseurs. Bespreek de toewijzing in het bevoegde onderhandelingscomité.**
Juf Larissa staat in 2 scholen. Aangezien dit beperkt is, zal dit zo blijven. Meester Robbe staat in 2 scholen.
- **Beperk het samenvoegen van klassen bij afwezigheid van personeelsleden. Schakel bij afwezigheid van meerdere leerkrachten indien nodig over op de procedure van gedeeltelijke sluiting wegens overmacht.**

- Maak duidelijke afspraken met derden (catering, schoonmaak, leverancier, ondersteuningsnetwerken,...) en communiceer die schriftelijk. Hou bij deze afspraken rekening met het onderscheid tussen essentiële derden zoals de personeelsleden van de ondersteuningsnetwerken, de persoonlijke assistenten (PAB), de verpleegkundigen, de pedagogische begeleiding en het CLB, de leraren in opleiding en de niet-essentiële derden (bv niet-dringende leveringen).

Essentiële derden:

- Traiteur
- De verpleegkundige (diabetespatiënt Kruishoutem)
- De pedagogische begeleiding
- De onderwijsinspectie
- CLB
- De leraren in opleiding
- Vrijwilligers (personeel eetzaal/fruitmoekes)
- Externe diensten voor preventie en bescherming op het werk
- Ondersteuners
 - = essentiële derden
 - Ga na of ondersteuning digitaal of telefonisch kan verlopen
 - Probeer er voor te zorgen dat de ondersteuners tijdens fysieke contacten zoveelals mogelijk dezelfde leerling(en)/leerkrachten blijven opvolgen.
- Nascholers
- Verificateurs
- Logo

Essentiële bijeenkomsten indien die niet online kunnen gebeuren

- Pedagogische studiedagen
- Personeelsvergaderingen
- Proclamaties
- Bevoegde onderhandelingscomités
- Gesprekken met ouders waarvoor telefonische of digitale communicatie niet wenselijk of niet mogelijk is (bv. omwille van complexiteit of gevoeligheid van het onderwerp, taalproblematiek)
- ...

Neem maatregelen om niet-essentiële derden (bezoekers) te weren.

Niet-essentiële derden:

- leesouders Frans

- ouders/grootouders
 - vertegenwoordigers
-
- Voorzie voldoende tijd voor **onthaal** van leerlingen en personeel.

Handhygiëne

- Was je handen:
 - Bij het betreden van de school.
 - Bij het binnenkomen van de klas (na speeltijd).
 - Na toiletbezoek.*
 - Voor de maaltijd.*
 - Voor het verlaten van de school.
 - Na het hoesten, snuiten of niezen.
 - **Juffen/meesters geven zeep of handgel! Kinderen bedienen zich nooit zelf!**

Eetzaal

- Maaltijden worden in het lager onderwijs per klasgroep genuttigd. Indien dit mogelijk is, geef je leerlingen een vaste plaats in de refter.
- Voorzie eventueel alternerende lunchpauzes.
- Indien er voldoende afstand tussen klasgroepen voorzien wordt en de circulatie beperkt wordt, kunnen voor de lunchpauze meerdere klasgroepen in de refter toegelaten worden.
- Voorzie zo veel als mogelijk ventilatie in de refter.
- Kruishoutem:
 - Eetzaal beneden: alles blijft behouden – banken verder uit elkaar
 - Eetzaal boven: banken uit elkaar – klas achter de eetzaal wordt ook gebruikt
- Nokere:
 - Eerste shift: zoveel mogelijk uit elkaar zetten
 - Tweede shift: zoveel mogelijk uit elkaar, derde graad eet in de klas!

- Geef leraren een vaste plaats.
- Specifieke aandacht voor het nauwgezet toepassen van de veiligheidsmaatregelen in de leraarskamer:
 - 1) draag een mondmasker
 - 2) hou afstand van elkaar tijdens eten of drinken en
 - 3) ventileer de ruimte zoveel als mogelijk.

Voor- en naschoolse opvang

- Opvanginitiatieven georganiseerd door de school, volgen de veiligheidsvoorschriften uit dit draaiboek. Opvanginitiatieven erkend door of met attest van toezicht van Opgroeien, houden rekening met de veiligheidsvoorschriften uit het [draaiboek van het Agentschap Opgroeien](#). Ouders halen kinderen af aan de poort beneden, gelieve de schoolterreinen niet te betreden.

Speeltijd

- Basisonderwijs: normale werking – pauzes zijn gewijzigd. Zie schema eetzaal/pauzes
Kleuter en 1^{ste} leerjaar zijn samen op speelplaats
2^{de} tot 6^{de} leerjaar is samen op de speelplaats
- De leerlingen mogen gebruik maken van speeltuigen in open lucht en van speelgoed dat uitsluitend in open lucht gebruikt wordt, op voorwaarde dat ze voor en na het spelen de handen wassen. De toestellen hoeven na gebruik niet gereinigd te worden.
- **Nokere: kleuter – speelplaats**
Lager - speelweide

Sanitair

- Voorzie alternatieve (tijdelijke) mogelijkheden voor handhygiëne. Denk hierbij aan tijdelijke huur van extra wasplaatsen of voorzie handgeldispensers.
- Gebruik uitsluitend papieren handdoekjes.
- Verwijder stoffen handdoeken. Zet handdrogers buiten dienst.
- Toiletten doorspoelen met deksel gesloten. Informeer de leerling, bv. door affiches op te hangen in het sanitair.

Leerlingenstromen in het lager onderwijs

- Kruishoutem:

Ochtend: Ingang school speelplaats boven – Ann VE zorgt voor handgel om de handen te ontsmetten, controle of de volwassenen die de school betreden mondmasker dragen!

Avond: kleuters ophalen speelplaats boven, lagere ophalen speelplaats beneden, kinderen hebben bij de klasleerkracht reeds de handen gereinigd.

kleuters: grote poort boven

lager: poort beneden

- Nokere:

Ochtend: Ingang school langs Holstraat. Marleen zorgt voor handgel om de handen te ontsmetten, controle of de volwassenen die de school betreden mondmasker dragen!

Avond: kleuters ophalen speelplaats Waregemsestraat (groen deur)

lagere ophalen Holstraat, kinderen hebben bij de klasleerkracht reeds de handen gereinigd.

Secretariaat/onthaal

- Voorzie plexiglas aan de balie.

Evacuatie

- Tijdens noodsituaties vervalt de verplichting tot social distancing.
- Via risicoanalyse kan wel bekeken worden hoe de geldende evacuatieplannen geoptimaliseerd kunnen worden om afstandsmaatregelen toch zo goed mogelijk te kunnen toepassen (bv. door voorziene wachtplaatsen aan te passen).

Andere

- Laat (niet-brandwerende) deuren zo veel als mogelijk open staan. Hou hierbij rekening met mogelijk lawaai voor naburige klassen. Doe de nodige aanpassingen in de evacuatieprocedure.

Zet zoveel mogelijk de ramen van de klas open bij het lesgeven! Laat de deuren ook openstaan als de temperatuur het toelaat. Indien te koud is, verlucht in de pauzes de klassen grondig.

Bus

- Bij het instappen en uitstappen dient er voldoende afstand gehouden te worden tussen passagiers en chauffeur. Indien de bus twee deuren heeft, gaat het in- en uitstappen via de achterdeur. De regel hierbij is FILO (First In, Last Out). De leerlingen die instappen, gaan zo ver mogelijk achteraan plaatsnemen en de zitplaatsen worden van daaruit aangevuld. Bij het uitstappen geldt het omgekeerde.
- Voor leerlingen van het basisonderwijs is een mondk masker niet nodig, voor leerkrachten uiteraard wel.
- De eerste rij stoelen achter de chauffeur blijft leeg! De eerste rij stoelen aan de niet-chauffeurskant mag enkel gebruikt worden door leerkrachten.
- Het toilet op de bus is gesloten! Pauzes kunnen genomen worden op vraag.
- Enkel nog voor zwemmen wordt de bus gereserveerd.

zwemmen

Wij starten het nieuwe schooljaar in pandemiefase geel en daarbij gelden volgende bijkomende richtlijnen, deze gelden ook in code oranje.

- Leerkrachten en leerlingen boven 12jaar dragen een mondk masker in de gebouwen van het sportcentrum (in het zwembad tot in de wisselcabines)
- Leerlingen die niet deelnemen aan schoolzwemmen komen niet mee naar het zwembad
- Leerkrachten die geen actieve rol hebben in het schoolzwemen mogen de zwemhal niet betreden
- Leerkrachten met een observerende functie dragen een mondk masker en respecteren de sociale afstand van 1,5m tegenover anderen
- De begeleidende leerkracht ziet toe dat de sociale afstand tussen verschillende 'bubbels' gewaarborgd wordt
- In het 25m bad moet er op toegezien worden dat de leerlingen de zwemlijnen niet overschrijden. Elke leerling blijft in zijn voorziene zwembaan.
- Het hulpmateriaal dat gebruikt wordt door de leerlingen tijdens de zwemles, moet na de les door de sportleerkracht ontsmet worden. (dwz alles onderdompelen/spoelen in het zwembadwater)
- Leerlingen die enkel gebruik maken van de individuele kleedkamers (boven) betreden en verlaten de kleedruimte langs de glazen deur aan de ingang van het zwembad.
- Leerlingen die enkel gebruik maken van de groepskleedkamers (beneden) betreden het sportcentrum via de schoolingang en verlaten de kleedruimtes via de nooduitgang op de benedenverdieping (zie plan in bijlage)
- Bij elke groepskleedkamer zal een emmer met vochtige doekjes voorzien zijn om tussen de 2 groepen de raakoppervlakken (banken, deurknoppen,..) te ontsmetten.
- Bij de individuele kleedkamers staat er emmer met vochtige doekjes ter beschikking om het kleedhokje te ontsmetten voor elk gebruik.

Lichamelijke opvoeding

- **Lessen lichamelijke opvoeding**
 - worden georganiseerd volgens de principes van het protocol van sport. Dit betekent dat voor leerlingen in het basisonderwijs alle indoor- en outdoor sportactiviteiten mogelijk blijven.
 - Voor kleedkamers worden de volgende regels toegepast:
 - Kleedkamers kunnen enkel gebruikt worden als ze voldoende gereinigd kunnen worden na gebruik door een groep.
 - Kleedkamers kunnen gebruikt worden zonder afstand te houden tussen de leerlingen.
 - Voorzie zoveel als mogelijk ventilatie van de kleedkamers en de sportzalen.
 - Zwemlessen mogen doorgaan en zijn een uitzondering op extra-muros.

Hygiëneplan

Hygiëneplan Kruishoutem

Taak	Wanneer	Wie
Persoonlijke hygiëne <ul style="list-style-type: none"> • Zeep om handen te wassen • Alcoholgel in pompjes Zoveel mogelijk zeep gebruiken! Alcoholgel enkel in geval van geen watervoorzieningen.	Betreden van de school (aan ingang school – tafel met alcogel op) Binnenkomen van de klas (na speeltijd) Na toiletbezoek Voor de maaltijd voor het verlaten van de school na het hoesten/niezen	Leerkrachten
Klaslokalen <ul style="list-style-type: none"> • Deuren/deurknoppen • Tafels • Stoelen • Schakelaars • Afstoffen in de klas klas • Vuilbakken legen 	1x per dag: om 16.00 uur	Leerkrachten

Gangen <ul style="list-style-type: none"> • Trapseuningen • Schakelaar • Kapstokken 	Elke dag	Poetspersoneel Kruishoutem/Nokere
Sanitair toiletten boven + beneden + toilet op tussenverdiep nieuwe blok <ul style="list-style-type: none"> • Deuren/ deurknoppen • Toilet • Toiletpapierhouder • WC-borstel • Spoelknop • Wastafel • Kraan • Spiegel • Pompje handzeep 	Dagelijk nazicht	Poetspersoneel Kruishoutem/Nokere
Bureel <ul style="list-style-type: none"> • Deuren/ deurknoppen • Schakelaar • Bureau • Knoppen printer • Telefoon toestel • Toetsenbord • Muis 	Dagelijks om 16.00 uur	directie
Verluchten van de lokalen	Elke pauze	Leerkrachten

Verder info op links hieronder en in de map corona

<https://onderwijs.vlaanderen.be/nl/draaiboek-2020-2021-gewoon-en-buitengewoon-basisonderwijs>

enkele frequente vragen:

<https://onderwijs.vlaanderen.be/nl/veelgestelde-vragen-coronamaatregelen>

traktaties verjaardag

Trakteren voor de verjaardagen mag maar alles moet steeds apart verpakt zijn.

Geen zelfgebakken cake of taart die je moet aansnijden.

huishoudelijk activiteiten

Huishoudelijk activiteiten in de klas mag. Er mag geen eten uitgedeeld worden buiten de klas!

Wat als er een kind ziek is? Stappen voor de school:

- CLB-arts verwittigen:

veronique.thys@vclbzov.be

- verwittigen gemeente:

Peter.martens@kruisem.be

Koorts, hoesten of problemen met ademen, niet meer goed ruiken of proeven en een verkoudheid die samen gaat met andere klachten (spierpijn, ongewone vermoeidheid, keelpijn, hoofdpijn en geen eetlust) zijn signalen waarbij de leerling dient thuis te blijven en de huisarts moet gecontacteerd worden. Leerlingen die enkel klachten hebben van een verkoudheid of van neusloop (door allergie) mogen naar school komen.

Wat als een leerling ziek wordt op school of in de opvang?

- Hou afstand en vang de leerling in een afzonderlijke ruimte op.
- Verwittig onmiddellijk de ouders om de leerling te komen ophalen.
- Ontsmet het lokaal en het materiaal waarmee de leerling in aanraking kwam. Verlucht de ruimte.

Bekijk ook:

- Bekijk wanneer een leerling naar school mag komen. De beslisbomen van VWWJ helpen je verder. Voor kleuters en leerlingen lager en secundair onderwijs.

Wat als een leerling vermoedelijk besmet is met het coronavirus?

Het contactonderzoek wordt in principe enkel opgestart na een **positief testresultaat**.

Sterk vermoeden van besmetting

De huisarts kan **in afwachting van het testresultaat of bij een negatief testresultaat** toch het **contactonderzoek** laten opstarten via het CLB wanneer hij op basis van zijn klinische inschatting (bv. zeer suggestieve kliniek en epidemiologische link met een besmetting) een **sterk vermoeden van een besmetting heeft**. De huisarts moet hiervoor een formulier invullen en de CLB-arts contacteren om het contactonderzoek op school op te starten.

Personeelsleden en leerlingen die positief testen op het coronavirus, moeten minimum 7 dagen in thuisisolatie. Lees de volledige procedure.

Wat is een hoog en laag risico contact in het onderwijs? Wat is het verschil?

Wat doe je als een personeelslid of een ouder positief test?

De contactopspoorders contacteren het Centrum voor Leerlingenbegeleiding (het CLB) als iemand op school besmet is. Zij starten een contactonderzoek en gaan na met wie de besmette persoon allemaal contact heeft gehad op school. Zo gaan ze na of die contactpersonen ook besmet zijn én welke maatregelen zij moeten nemen. Wanneer een personeelslid besmet is, neemt het CLB ook contact met de arbeidsarts van de onderwijsinstelling.

Het CLB heeft daarvoor een stappenplan. Dat stappenplan gebruiken ze ook bij andere besmettelijke ziektes.

Wat doe je als school?

- Bespreek met het **CLB of de arbeidsarts** welke **maatregelen en communicatie** er nodig zijn naar leerlingen en personeel.
- Ga **discreet** om met de informatie die je verneemt.
- Bekijk of **de lessen veilig kunnen doorgaan** bij afwezigheden van personeelsleden door quarantaine, isolatie of ziekte.

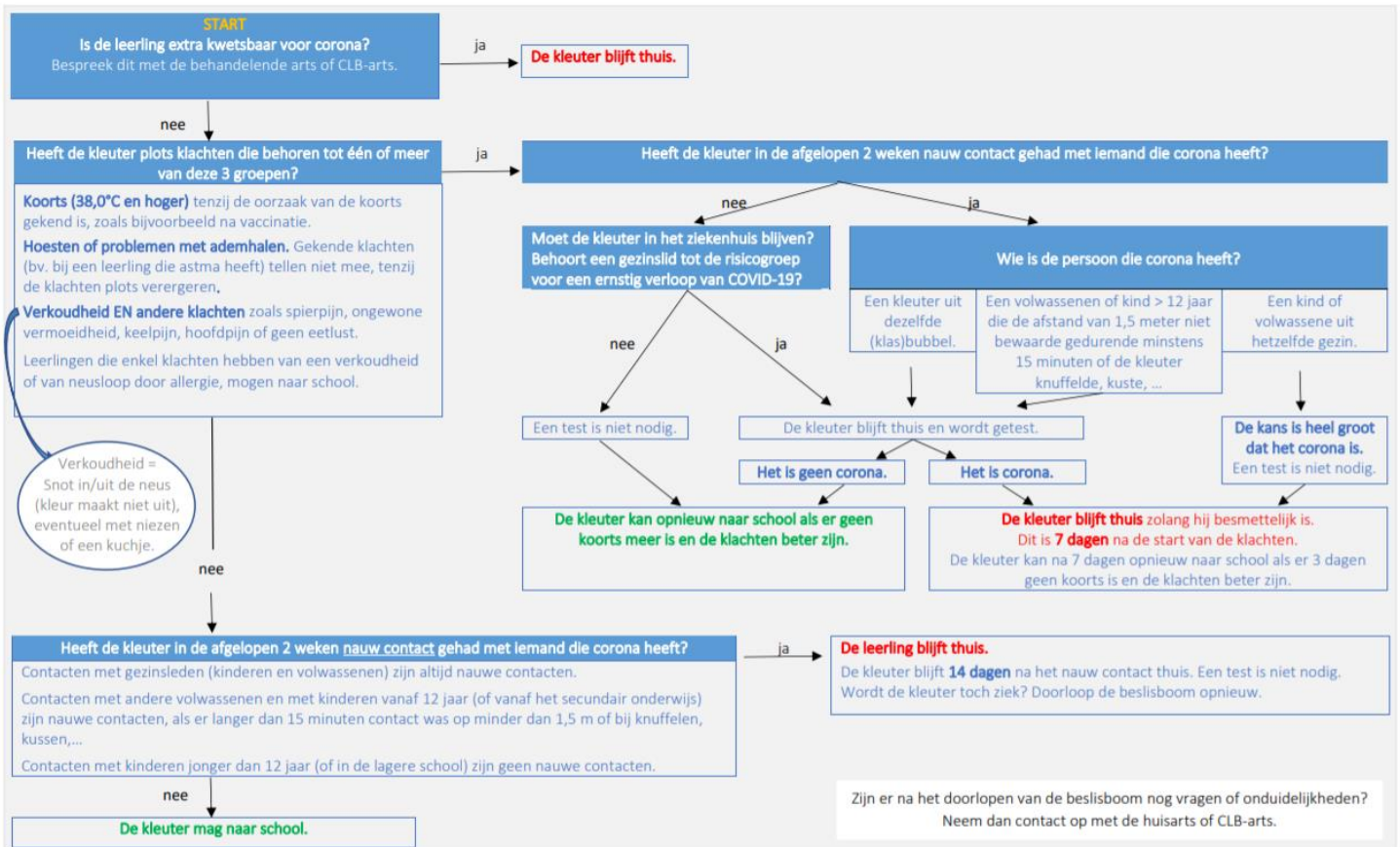
Een leerling of personeelslid moet in isolatie

- Als een leerling of personeelslid positief testte, moeten ze in **isolatie**. Dit is voor een periode van minstens **7 dagen**.

- Je krijgt een attest om de afwezigheid te wettigen.

Wat met kinderen van ouders die positief testen?

- Het contactonderzoek bij kinderen van ouders die positief testen op het coronavirus, gebeurt door de contactopspoorders zelf en niet door het CLB. Het is de huisarts die de ouders en de kinderen in quarantaine plaatst. Die kinderen blijven minstens 14 dagen thuis en zijn gewettigd afwezig (code R).
- Leerlingen van het lager en secundair onderwijs worden ook **getest**:
 - Bij een **negatief** testresultaat blijft het kind **14 dagen in quarantaine** na het laatste nauwe contact. Tot dan kan je klachten krijgen. Lees wat je onder quarantaine moet verstaan.
 - Bij een **positief** testresultaat blijft het kind **7 dagen in thuisisolatie**. De ouders worden opgebeld voor een contactonderzoek.



18-8-2020. Deze beslissboom is gemaakt door de VVWJ in samenwerking met Sciensano en het Vlaams Agentschap Zorg en Gezondheid

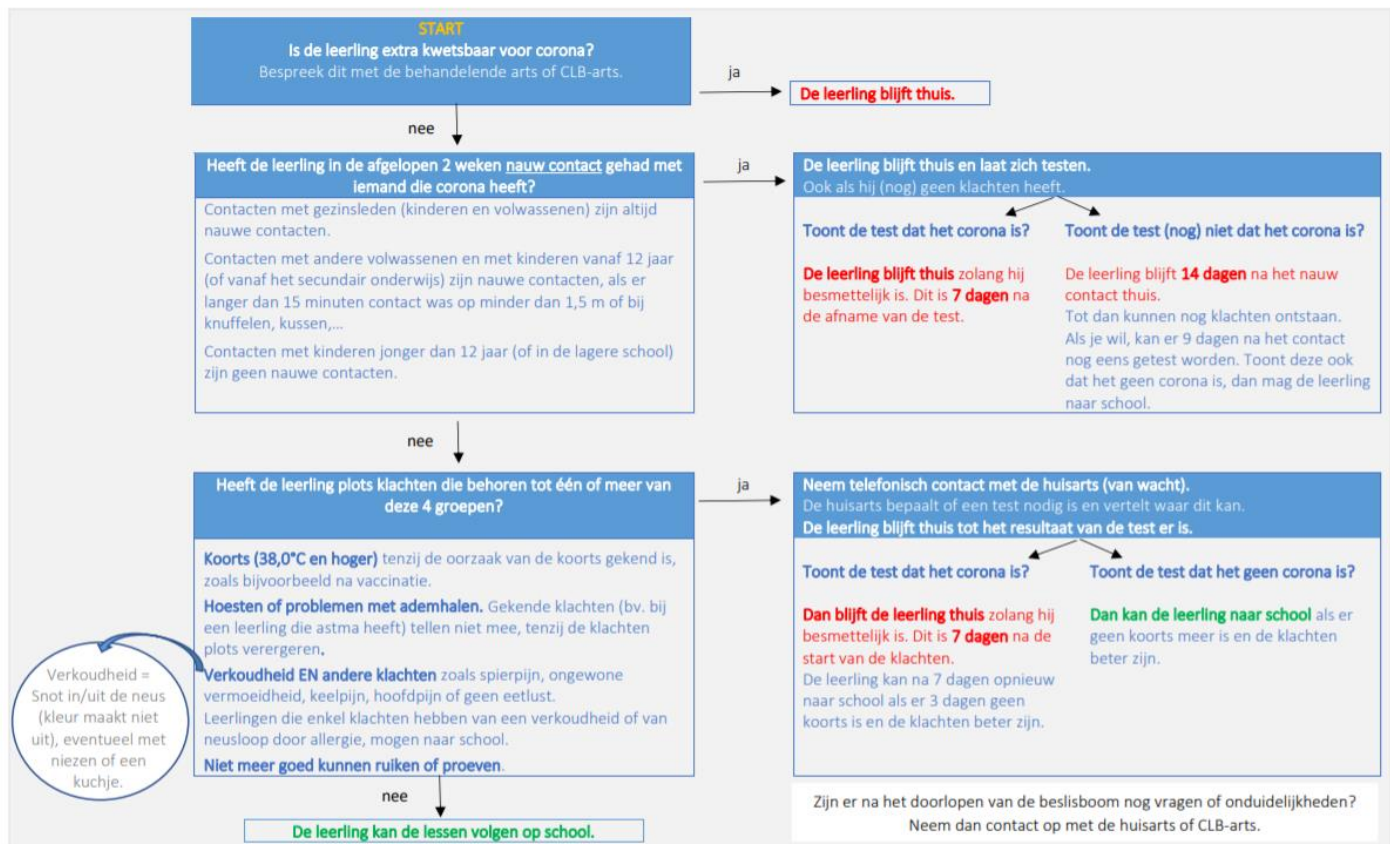
WAAROM WORDEN KLEUTERS NIET STEEDS GETEST?

'Hoe meer je test, hoe meer je er vindt', gaat niet echt op voor kleuters. Ze worden sinds mei 2020 meer getest. Toch zien we geen grote toename van het aantal positieve testen.

Kleuters zijn zelden ernstig ziek door corona. Ze hebben wel regelmatig klachten die vergelijkbaar zijn met corona. Hen telkens testen, lijkt geen goed idee. De test wordt diep in de neus afgenomen en is pijnlijk voor jonge kinderen. Kleuters worden daarom enkel getest als het resultaat van de test bijkomend helpt om te bepalen wat moet gebeuren.



**BESLISBOOM COVID-19 VOOR LEERLINGEN IN HET LAGER EN SECUNDAIR ONDERWIJS.
Mag deze leerling naar school?**



18-8-2020. Deze beslisboom is gemaakt door de VVWJ in samenwerking met Sciensano en het Vlaams Agentschap Zorg en Gezondheid.